

基隆市七堵區公所會計室 統計通報

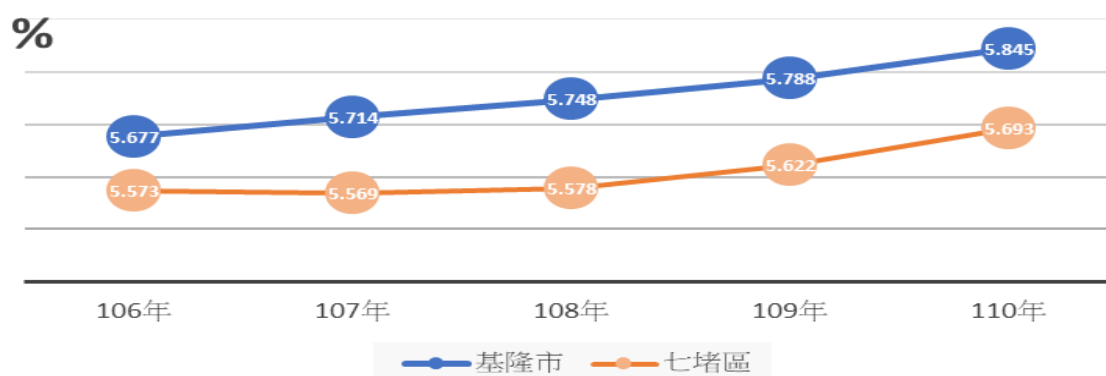
民國 111 年 3 月

基隆市七堵區身心障礙者生活補助概況

身心障礙保護法中，規定「本法所稱身心障礙者，係指個人因生理或心理因素致其參與社會及從事生產活動功能受到限制或無法發揮，經鑑定符合中央衛生主管機關所定等級之下列障礙並領有身心障礙手冊者為範圍。」。要享受身保法所提供的一切保障、福利與照顧者，都必須先向政府機關的申請鑑定，前往指定的醫院辦理鑑定後，再由各縣市政府發給「身心障礙手冊」。

本區身障人口比例110年為5.693%較本市5.845%低0.152個百分點，近五年本區身障人口比例較本市低，差距呈平行增長的趨勢(詳圖1)。

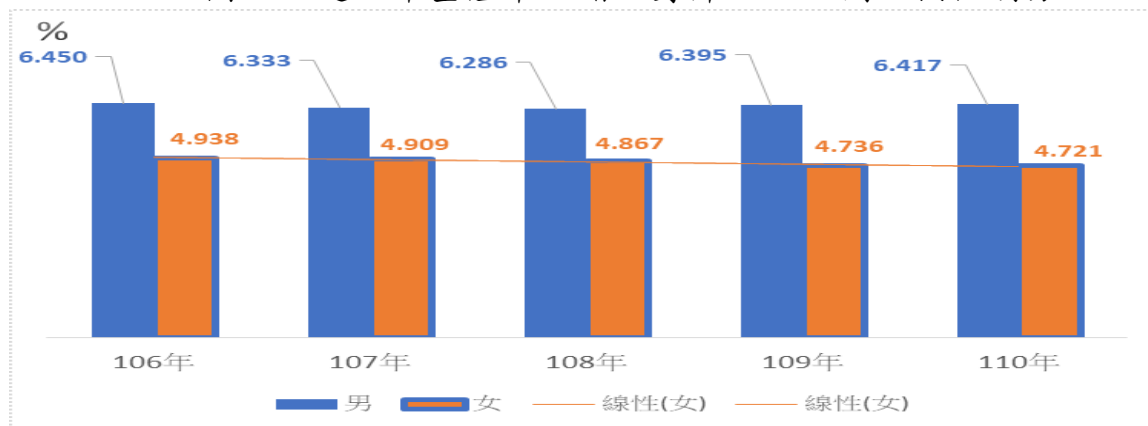
圖 1、近五年基隆市七堵區身障人口比例



資料來源：衛福部身心障礙統計查詢

按性別觀察，本區110年男性身障人口比例6.417%較女性4.721%高1.696個百分點，近五年男性身障者皆高於女性，女性身障比例略下降(詳圖2)。

圖 2、近五年基隆市七堵區身障人口比例—按性別分

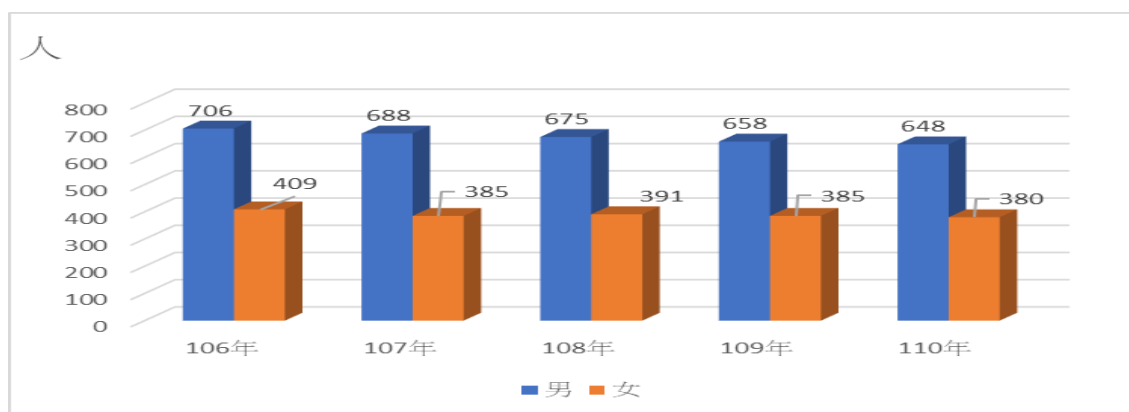


資料來源：衛福部身心障礙統計查詢

本區請領身心障礙生活補助以設籍且實際居住於本市並領有身心障礙證明(手冊)、家庭總收入平均未達當年度每人每月最低生活費2.5倍、家庭總收入應計算人口之所有土地及房屋價值合計未超過新臺幣650萬元、家庭總收入應計算人口之所有存款本金及有價證券價值合計未超過1人時為新臺幣200萬元，每增加1人，增加新臺幣25萬元及未經政府補助收容安置。符合下列規定之一：(1)低收入戶。(2)中低收入戶。(3)非屬低收入戶、中低收入戶(未達最低生活費)者。

本區110年身障者請領生活補助人數1,028人，較109年1,043人減少15人，近五年來人數呈少數減少趨勢；身障者請領生活補助男性高於女性，與身障者性別人數呈正相關。(詳圖3)

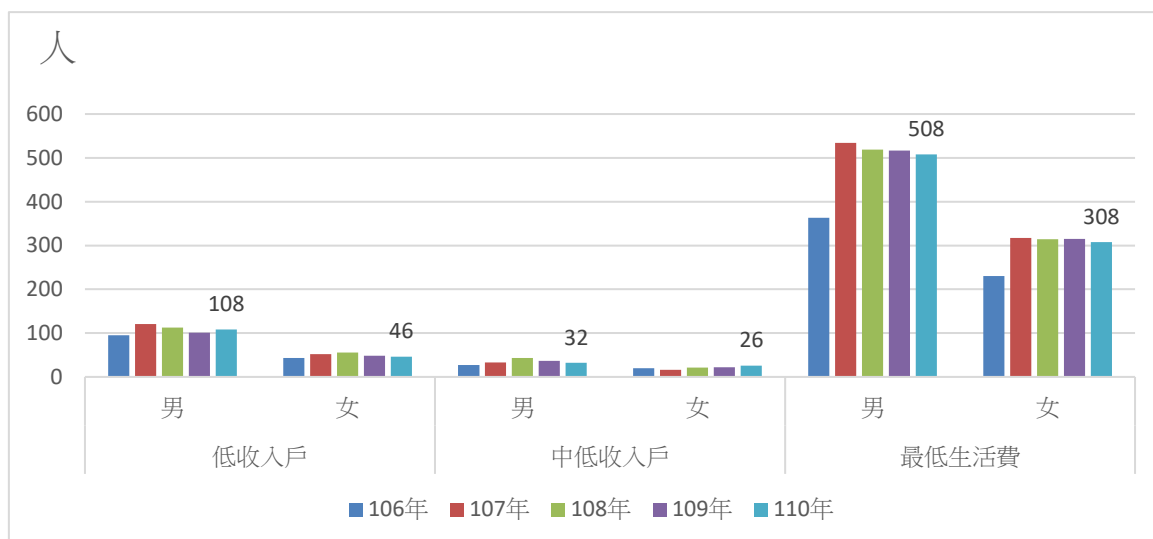
圖 3、近五年基隆市七堵區身障者請領生活補助人數(依性別)



資料來源：本所社政課公務統計查詢

本區110年身障者請領生活補助以未達最低生活費補助者最多、低收入戶次之、中低收入戶最少，男性多於女性，與身障性別人數呈正相關。(詳圖4)

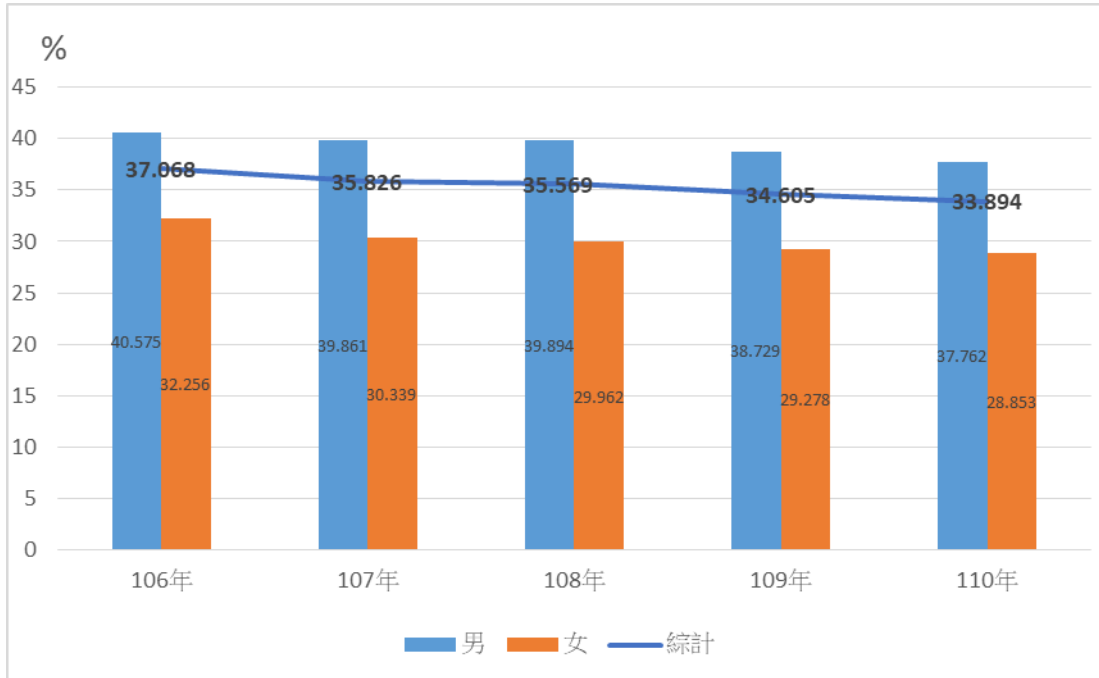
圖4、近五年基隆市七堵區身障者請領生活補助人數(依類型)



資料來源：本所社政課公務統計查詢

本區110年身障者請領生活補助比例為33.894%，較109年34.605%減少0.711個百分點，近五年來比例呈略下降；身障者請領生活補助比例男性為37.762%較女性28.853%高出8.909個百分點。(詳圖5)

圖5、近五年基隆市七堵區身障者請領生活補助比例



資料來源：本所社政課公務統計查詢

結論：

本所依內政部頒定「身心障礙者權益保障白皮書」，執行身心障礙者各項福利服務、醫療、教育、就業、無障礙環境、經濟安全及綜合性議題等之需求，落實保障身心障礙者生活權益。